



Kehtestatud
SG direktori 02.10.2019
käskkirjaga nr 1-1/ 15

Uurimistöö koostamine Saku Gümnaasiumis (juhend)

2019

SISUKORD

1. ÕPILASUURIMUSE MÕISTE JA EESMÄRK	4
1.1. Õpilasuurimuse mõiste	4
1.2. Õpilasuurimuse eesmärk.....	4
1.3. Õpilasuurimuse koostamine Saku Gümnaasiumis	5
2. UURIMISTÖÖ KIRJUTAMINE	6
2.1. Uurimistöö struktuur ja etapid.....	6
2.2. Töö teema valik	6
2.3. Juhendaja leidmine ja töö eesmärgi püstitus	7
2.4. Töö esialgse kava koostamine	7
2.5. Materjali (kirjanduse) valik ja läbitöötamine	8
2.6. Uurimistöö ülesehitus	8
2.7. Uurimistöö sisule esitatavad nõuded	10
2.8. Uurimistööle esitatavad eetilised nõuded	11
3. UURIMISTÖÖ VORMISTAMINE	12
3.1. Üldnõuded	12
3.2. Uurimistöö keel ja stiil	13
3.3. Kasutatud materjalide loetelu koostamine.....	14
3.4. Viitamine	16
3.5. Tabelid, lisad, joonised, valemid ja loetelud	17
4. UURIMISTÖÖDE JUHENDAMINE, RETSENSEERIMINE JA KAITSMINE	22
4.1. Uurimistööde juhendamine.....	22
4.2. Uurimistööde hindamine	22
4.3. Uurimistööde retsenseerimine	23
4.4. Uurimistööde kaitsmine.....	23
LISAD	25
LISA 1. Kokkuleppe vorm	25
LISA 2. Vahearuande vorm.....	26
LISA 3. Tiitellehe näidis	27
LISA 4. Sisukorra näidis	28
LISA 5. Sissejuhatuse näidis	29

LISA 6. Kokkuvõtte näidis.....	30
LISA 7. Kasutatud materjalid (näidis).....	31
LISA 8. Uurimistöö juhendaja hinnangu vorm	32
LISA 9. Uurimistöö retsensiooni vorm	33
LISA 10. Kinnituste lehe vorm.....	34
LISA 11. Protokollivi vorm.....	35
LISA 12. Annotatsiooni vorm (eesti keeles)	36
LISA 13. Annotatsiooni vorm (inglise keeles).....	37
LISA 14. Uurimistöö juhendamise hindamismudel	38
LISA 15. Uurimistööde retsenseerimise hindamismudel	39
LISA 16. Uurimistööde kaitsmise hindamismudel.....	42

1. ÕPILASUURIMUSE MÕISTE JA EESMÄRK

1.1. Õpilasuurimuse mõiste

Õpilasuurimus on õpilase või õpilaste poolt õppekava raames ette valmistatud kirjalik töö. Õpilasuurimus põhjendab probleemivalikut, annab ülevaate uurimuse taustast, püstitab uurimisküsimused või hüpoteesi, põhjendab meetodi valikut, kajastab andmeid ja tõendusmaterjali kogumist, kirjeldab tulemusi ning esitab tulemuste analüüsi, järeldused ja kokkuvõtte, kasutatud materjalide loetelu ning resümee eesti ja võõrkeeles. Õpilasuurimus on algupärane, objektiivne ja süsteemne ning uurimuse tulemused on tõendatavad, mõtestatud ja selgitatud. Õpilasuurimus kajastab õpilase uurimistulemusi ja seisukohti ning ei piirdu üksnes refereerimisega.

1.2. Õpilasuurimuse eesmärk

Õpilasuurimuse ettevalmistamisel ja hindamisel on eesmärgiks õpilase loova eneseväljenduse, koostöö ja iseseisvalt töötamise oskuse arendamine ning järgmiste oskuste omandamine:

- uuritava probleemi või loodava praktilise töö kohta taustinformatsiooni ja andmete kogumise ja analüüsimise oskus;
- teoreetiliste teadmiste praktilise rakendamise oskus;
- töö eesmärgi ja probleemile vastavate uurimisküsimuste või hüpoteeside sõnastamise ning sobiva meetodi ja analüüsivahendite valimise ja rakendamise oskus;
- tegevuse ajalise kavandamise ja kavandatu järgimise oskus;
- teadusteksti koostamise (eelkõige õpilasuurimuse puhul) oskus;
- oma tegevuse ja töö analüüsimise oskus;
- töö korrektse vormistamise oskus;
- kokkuvõtte ja resümee koostamise oskus;
- töö kaitsmise oskus.

1.3. Õpilasuurimuse koostamine Saku Gümnaasiumis

Saku Gümnaasiumis koostatakse õpilasuurimusi 11. klassi kursuse „Uurimistöö alused” lõputööna (soovituslik maht koos lisadega kuni 10 lehekülge). Õpilasuurimus on üks võimalik üleminekueksami vorm ning uurimistöö koostamine või praktilise töö sooritamine on üks gümnaasiumi lõpetamise tingimustest.

Gümnaasiumi lõpetamiseks koostatava uurimistöö vastutavaks juhendajaks võib olla õpilase vastava aine õpetaja või mõni teine kooli töötaja. Lisaks kooli töötajale võib kaasata ka juhendaja väljastpoolt kooli. Gümnaasiumiastme õppeplaanis on 12. klassis ette nähtud kaks kursust õpilaste iseseisvat tööd õpilasuurimuse koostamiseks.

Gümnaasiumi lõpetamiseks koostatava uurimistöö soovituslik maht on 20 lehekülge (välja arvatud lisad) formaadis A4. Gümnaasiumi lõpetamiseks koostatud uurimistöid säilitatakse kooli raamatukogus vähemalt kolm aastat.

Gümnaasiumi lõpetamiseks sooritatavate õpilasuurimuste ettevalmistamise ja esitlemise korral järgitakse Saku Gümnaasiumi direktori käskkirjaga õppeaastaks kehtestatud ajakava.

2. UURIMISTÖÖ KIRJUTAMINE

2.1. Uurimistöõ struktuur ja etapid

Uurimistöõ koosneb kolmest osast:

- esimeses osas kirjeldatakse, mida teised on varem selles uuritavas valdkonnas teinud (referatiivne osa);
- teises osas kirjeldatakse autori enda tegevusi ja esitatakse uurimuse tulemused;
- kolmandas osas esitatakse autori järeldused ning näidatakse, kuidas teiste tulemused on seotud autori tulemustega.

Uurimistöös tuleb selgelt välja tuua käsitletava teema põhjendus, üldteoreetiline taust koos viidetega senitehtule meil ja mujal, probleem, eesmärgid, ülesanded ja tegevused ülesannete täitmiseks, uurimismetoodika, uuringu kirjeldus koos saadud tulemuste analüüsiga ja järeldused.

Uurimistöõ etapid on:

- töö teema valik;
- juhendaja leidmine, töö eesmärgi püstitus;
- materjali otsimine ja lugemine;
- töö kava koostamine;
- materjali süstematiseerimine ja läbitöötamine, uuringu teostamine ja analüüs;
- töö ülesehitus ja koostamine;
- töö vormistamine;
- töö kaitsmine.

2.2. Töö teema valik

Teema valimisel tuleb arvestada järgmisi asjaolusid:

- teema peab olema kirjutajale võimete- ja eakohane;
- teema peab pakkuma huvi nii töö koostajale kui ka sihtgrupile;
- teema peab olema konkreetne ja piiritletud (pealkirjast peab olema arusaadav, milline on uurimuse ulatus);
- teema kohta peab leiduma piisavalt materjali, millele on vaba juurdepääs.

2.3. Juhendaja leidmine ja töö eesmärgi püstitus

Peale huvipakkuva ja jõukohase teema valimist asub töö kirjutaja läbirääkimistesse töö juhendajaga.

Koos juhendajaga täpsustatakse teema ja sõnastatakse töö eesmärgid. Pärast kokkuleppe saavutamist töö juhendajaga esitab 12.klassi õpilane hiljemalt gümnaasiumi 1.perioodi lõpuks õppealajuhatajale kirjaliku kokkuleppe õpilasuurimuse koostamiseks (Lisa 1).

2.4. Töö esialgse kava koostamine

Õpilasuurimuse koostamist on soovitatav alustada probleemi püstitamise, eesmärgi / hüpoteesi sõnastamise, ülesannete määratlemise ja töökava koostamisega.

Probleem – kirjeldab lühidalt tausta, avades selle ja põhjendades, miks on vaja uurimust läbi viia.

Eesmärk – antud töö raames probleemi mõistmiseks püstitatud kitsendus lähtuvalt ainekultuurist on uurimistöö telg. Eesmärk on suunatud tulemusele, mitte protsessile.

Hüpotees – teoorial põhinev oletus selle kohta, millised on uuringu tulemused.

Uurimisküsimus – hüpoteesi asemel sõnastatud lahtine küsimus.

Ülesanded – tegevuste jada eesmärgi täitmiseks.

Töökava koostamist alustatakse töö sisulise osa struktureerimisest ehk peatükkide ning alapeatükkide jaotusest. Esialgu planeeritud kava võib töö käigus muutuda vastavalt uutele ideedele ja materjalide kättesaadavusele. Töö liigendamise osas teeb lõpliku otsuse töö autor koostöös juhendajaga.

Töö esialgse kava juurde peab kuuluma ka töö koostamise kalenderplaan, milles on ära toodud töö tähtsamate etappide ja peatükkide valmimise tähtajad. Ajakava koostamine ja sellest kinnipidamine on aluseks töö tähtaegsele valmimisele. Kalenderplaani koostamisel tuleb jätta piisavalt aega töö lõpliku vormistamise jaoks, mis nõuab tavaliselt rohkem aega, kui algul arvatakse. Töökava tuleb kooskõlastada juhendajaga.

2.5. Materjali (kirjanduse) valik ja läbitöötamine

Töö koostamiseks vajaliku kirjanduse ning muu materjali leidmine, läbitöötamine ja analüüsimine, mille arendamine ongi uurimistöö üks peamisi eesmärke, on õpilase iseseisvaks ülesandeks. Uurimistöö koostamiseks vajalikke materjale ja kirjandust saab soovitada ka uurimistöö juhendaja.

Teemakohaste allikatena on võimalik kasutada publitseeritud materjale (ilukirjanduslikud teosed, teatmeteosed, erialased väljaanded, perioodilised väljaanded), publitseerimata materjale (uurimistööd, kirjad, kroonikad jms), elektroonilisi väljaandeid ning suulisi allikaid (mälestused, intervjuud). Uurimiseks valitav materjal (kirjandus) peab olema mitmekesine, haarates erinevaid autoreid ning väljaandeid. Uurimistöö aluseks ei võeta ainult üht allikat, samuti ei ole soovitatav tugineda ainult ühe autori kirjutistele. Gümnaasiumi lõpetamiseks koostatavate uurimistööde korral on nõutav vähemalt kaheksa teemakohase allika kasutamine.

Kui õpilase poolt valitud uurimistöö teema eeldab uuringute läbiviimist, tuleb koostöös juhendajaga valida metoodika:

- andmete kogumiseks kasutatakse vaatlust, eksperimenti, küsitlust või muud andmekogumismeetodit;
- andmed töödeldakse ja saadud tulemused esitatakse;
- saadud tulemusi võrreldakse, analüüsitakse ja / või üldistatakse;
- tulemuste esitamisel tuuakse esile need järeldused, mis lisavad uut, võrreldes varasemate uurimustega;

2.6. Uurimistöö ülesehitus

Õpilase uurimistöö struktuur koosneb järgmistest osadest:

- tiitelleht,
- annotatsioon (resümee) eesti ja võõrkeeles,
- sisukord,
- lühendite ja terminite loetelu (vajadusel),
- sissejuhatus,
- töö põhiosa (peatükid ja alapeatükid),

- kokkuvõte,
- kasutatud materjalide loetelu,
- lisad (vajadusel).

Annotatsioon lisatakse uurimistööle eesti- ja ingliskeelsena (vt lisa 12 ja 13) ning köidetakse tiitellehe järele. Annotatsioonis näidatakse ära kooli nimi, lend, töö pealkiri, teadusvaldkond, kaitsmise kuu ja aasta, töö maht lehekülgedes. Referaadi (*Summary*) osas antakse ülevaade käsitletavatest probleemidest, töö eesmärgist, töö teoreetilistest lähtealustest, uurimismetoodikast, valimist, töö tulemustest ja järeldustest minevikus. (Märgitakse, kas hüpotees leidis kinnitust või mitte). Annotatsioon on lühike, deklareeriv ja informeeriv. Annotatsioon on kirja pandud otsekui kõrvaltvaataja pilgu läbi vaadatuna. Seda ei kirjutata mina-vormis. Referaat tuleb kirjutada nii, et lugeja saaks tööst adekvaatse ülevaate. Siin tuleb erilist tähelepanu pöörata terminoloogilisele täpsusele. Annotatsioonides tuuakse nii eesti kui ka inglise keeles ära töö võtmesõnad. Siin näidatakse ka ära töö säilitamise koht. Autor allkirjastab oma töö ja juhendaja lubab oma allkirja andmisega töö kaitsmisele.

Sissejuhatus on uurimistöö osa, millel on järgmised ülesanded:

- teema valiku argumenteeritud põhjendamine (aktuaalsus / tähtsus / uudsus);
- uurimisprobleemi esitamine ja põhjendamine;
- töö eesmärgi, uurimisküsimuste või hüpoteeside väljatoomine;
- töö ülesehituse selgitamine.

Sissejuhatus ei täida peatüki ülesandeid ning seda ei nummerdata. Sissejuhatus soovitatakse pikkuseks on üks lehekülg (ei tohi ületada kümnendikku töö põhiosa mahust).

Töö põhiosas käsitletakse lahendusteid püstitatud eesmärgi saavutamiseks ja esitatud probleemide lahendamiseks, esitatakse lahendused, tulemused ja järeldused. Töö põhiosa liigendatakse peatükkideks ja alapeatükkideks, mis peavad olema sisuliselt ja loogiliselt üksteisega seotud ning moodustama teemale vastava terviku.

Teoreetilist uurimistööd koostades võrreldakse ja analüüsitakse paljude autorite erinevaid või isegi vastakaid seisukohti. Uurimistöös ei toetuta ainult refereeringutele või tsitaatidele,

tulemuste esitamisel on tähtis osa autoripoolsel tekstil. Arutlustes peavad selguma töö autori arvamused ja seisukohad uurimistulemuste kohta.

Empiiriline uurimus tugineb teaduslikul oletusel ehk hüpoteesil või uurimisküsimusel, mille kontrollimiseks viiakse läbi empiiriline uuring, saadud tulemusi analüüsitakse lähtudes püstitatud hüpoteesist ja kaalutakse nende praktikasse rakendamise võimalusi.

Teoreetilises peatükis antakse ülevaade varasematest uuringutest ja olulistest seisukohtadest antud valdkonnas.

Metoodika peatükis kirjeldatakse valimit, protseduuri, mõõtmisvahendit, andmetöötlusmeetodit. Peatükk koosneb peamiselt kirjeldusest.

Tulemuste peatükis tuuakse välja ja kirjeldatakse olulisemad tulemused. Lühidalt esitatakse, kas hüpotees leidis kinnitust või mitte, kuid ei dubleerita tabelites esitatavaid tulemusi ega arutleta nende üle.

Arutluste ja järelduste peatükis tõlgendatakse tulemused lähtuvalt uurimisküsimustest või hüpoteesidest. Kogu peatükis on rõhk arutlusel tulemuste üle ja nende seostel varasemate uuringutega. Lisatakse tulemuste uudsus, olulisus jne. Peatükis on kindlasti viited ka teistele autoritele ning ettepanekud.

Kokkuvõttes esitatakse vastused sissejuhatuses püstitatud küsimustele.

Kokkuvõttes tuuakse lühidalt välja uurimistöö kesksed teemad, lähtudes uurimisprobleemist, eesmärgist ja uurimisküsimustest või hüpoteesidest. Kokkuvõttes osutatakse piirangutele või vigadele, mis tekkisid uurimistöö koostamisel.

Kokkuvõttes ei püstitata uusi probleeme ega tõsteta töö eelnevate osade tekstilõike mehaaniliselt kokku, samuti ei sisalda kokkuvõtte viiteid tekstile ega kirjandusele. Kokkuvõtet ei nummerdata ning selle soovitatavaks pikkuseks on üks lehekülg.

2.7. Uurimistöö sisule esitatavad nõuded

Igale uurimistööle kehtivad üldtunnustatud nõuded.

- Töö peab sisaldama midagi uut ja aktuaalset, mida varasemates töödes pole esitatud.
- Autor peab käsitletavasse teemasse suhtuma objektiivselt, järeldused peavad olema kooskõlas uurimistulemustega.

- Kõik esitatud väited peavad olema tõestatavad ja toetuma faktidele.
- Töö tulemusi peab olema võimalik kontrollida ja algallikatele peab olema täpselt viidatud.
- Töö peab olema andmete poolest ja terminoloogiliselt täpne, loogiline ja selge.
- Teaduslik töö peab olema vastuoludeta terviklik süsteem.
- Töö ülesehituses, sisus, mõistetes, arutlustes, sõnastuses peab valitsema selgus.
- Nii olemasolevate kui ka enda seisukohtade suhtes peab olema kriitiline.
- Tohutust materjalihulgast tuleb selekteerida antud teema käsitlemiseks kõige olulisem.

2.8. Uurimistöole esitatavad eetilised nõuded

Uurimistöös tuleb järgida uurimuste vastavust eetikanõuetele.

- Lubamatu on teiste autorite andmete, tekstide ja tsitaatide kasutamine algallikale viitamata.
- Mõne teise uuringu raames kogutud andmete kasutamisel oma töös peab olema luba andmete valdajalt.
- Uuringus osalemine peab olema vabatahtlik.
- Uuritavate isikute anonüümsus peab olema tagatud.
- Uuritavate isikute personaalsete andmete, fotode, videosalvestuste, joonistuste jm materjali avaldamiseks peab olema vastava isiku nõusolek.

3. UURIMISTÖÖ VORMISTAMINE

3.1. Üldnõuded

Uurimistööde vormistamisel lähtutakse käesolevast juhendist.

Uurimistöö vormistatakse formaadis A4 vertikaalse asetusega (*portrait*) lehe ühele küljele. Kirja tüüp on Times New Roman / Calibri tähesuurus 12 punkti või Arial tähesuurus 11 punkti, reavahe 1,5. Pealkirjad ja alapealkirjad vormistatakse rõhutatuna (paks/bold) kasutades tekstiga sama kirjatüüpi ja tähesuurust. Lehe üla- ja alaservast jäetakse tühjaks 2,5 cm, lehe paremast servast 2 cm, vasakust servast 3 cm. Teksti kujundamisel kasutatakse rööpjoondust. Kõik leheküljed töös nummerdatakse, number trükitakse lehe alaserva paremasse nurka. Lehekülgi arvestatakse alates tiitellehest, kuid numbrit sellel välja ei kirjutata. Prinditud ja köidetud (kiirkõide) uurimistöö esitab autor õppealajuhatajale dokumendis „Õpilasuurimuse ja praktilise töö ettevalmistamise ajakava” määratud tähtjaks. Elektrooniliselt esitab autor uurimistöö juhendajale salvestamiseks kooli sisevõrgu kataloogis vähemalt üks nädal enne töö kaitsmist.

Töö kujundamisel tuleb lähtuda järgmistest nõudmistest:

- töö liigendatakse peatükkideks, alapeatükkideks ja -punktideks, mis pealkirjastatakse ja nummerdatakse hierarhilise numeratsiooniga ja araabia numbritega;
- kõik uurimistöö iseseisvate osade pealkirjad kirjutatakse läbivalt suurte tähtedega, alapeatükkide ja -punktide pealkirjad kirjutatakse väiketähtedega (v.a suur algustäht), pealkiri paigutatakse lehe vasakusse serva;
- pealkirjade järele punkti ei panda, pealkirjades sõnu ei poolitata ja lühendeid ei kasutata;
- kõiki töö iseseisvaid struktuuriüksusi alustatakse töös uuel lehel;
- alapeatükke ja alapunkte alustatakse samalt lehelt, kui pealkirjaga samale leheküljele mahub vähemalt kaks rida järgnevat teksti;
- tekstilõigud eraldatakse ühe reavahega.

Töö põhiteksti täiendavad osad (tabelid, joonised, pildimaterjal jne), mis on liiga mahukad, paigutatakse lisadena töö lõppu. Lisad, kui neid on rohkem kui üks, pealkirjastatakse ja

nummerdatakse eraldi araabia numbritena (Lisa 1, Lisa 2 jne). Lisade pealkirjad esitatakse sisukorras.

Uurimistö tiitellehel on kindel vorm (Lisa 3) ning see kajastab järgmisi andmeid:

- õppeasutuse nimi;
- uurimistö täielik pealkiri;
- töö liik (uurimistö);
- autori nimi, klass ja õppesuund, juhendaja/juhendajate nimi/nimed, juhendaja teaduskraadi või kutset näitav tiitel;
- töö valmimise koht ja aasta.

Tiitelleht vormistatakse tööga samas kirjatüübis kaustades tähesuurust 14 punkti, välja arvatud töö pealkiri, mis vormistatakse tähesuurusega 18 punkti.

Uurimistö sisukord (Lisa 4) paigutatakse töös tiitellehe ja annotatsiooni järele ning selles näidatakse kõik töö alajaotused ranges vastavuses töös kasutatud pealkirjade, alajaotuste järjenumbrite ning leheküljenumbritega (ainult algusnumbrid). Sisukorras loetletakse, kuid ei nummerdata sissejuhatus, kokkuvõte, kasutatud materjalide loetelud ja lisad.

3.2. Uurimistö keel ja stiil

Uurimistö keeleks on reeglina eesti keel. Vastava kokkuleppe alusel töö autori ja juhendaja vahel võib töö keeleks olla ka mõni teine keel, eeldusel, et nii töö koostaja kui ka juhendaja seda keelt valdavad. Võõrkeeles kirjutatud tööle lisatakse ingliskeelsele *Abstract*'ile eestikeelne kokkuvõte.

Töö keel on rangelt teaduslik ja selle tagamisel peetakse silmas järgmisi nõudeid:

- sõnastus peab olema korrektne ja loogiline ning vastama kasutatava keele ortograafiale;
- töös kasutatakse üldtunnustatud terminoloogiat ja lühendeid;
- väljenduslaad peab olema lihtne, tuleb hoiduda paljusõnalisusest;
- välditakse võõrsõnadega liialdamist ja tõlkevääratusi;
- sõnakorduste asemel kasutatakse rikkalikumat sõnavara;
- hoidutakse üliemotsionaalsetest väljenditest.

Valitud vorm peab olema ühtne kogu töö ulatuses. Uurimistöös soovitatakse kasutada umbisikulist tegumoodi (töös käsitletakse, vaadeldakse, analüüsitakse jne) või kindlat kõneviisi (töö käsitleb, autor vaatleb, analüüsib jne). Töö kirjutamisel välditakse nii kõne- kui ka konspektistiili. Kõnestiilile on omane liialdamine mina-vormi kasutamisega, konspektistiili iseloomustavad liiga lakooniline sõnastus ja lühendite rohkus.

Võõrkeelse materjali tõlkimisel muudetakse lausete struktuuri vastavalt eesti keele süntaksile ning kasutatakse käsitletava valdkonna termineid õiges tähenduses ja kontekstis. Arusaamatuste vältimiseks on otstarbekas eestikeelsele terminile lisada sulgudes selle võõrkeelne nimetus. Lühendi esmakordsel kasutamisel tuleb see defineerida täieliku kirja pildi kaudu, nt ERA (Eesti Riigiarhiiv), erandi moodustavad üldlevinud lühendid, nt NATO, ÜRO, õa jne. Kogu töö ulatuses tuleb kinni pidada kõikidest kasutusele võetud terminitest ja lühenditest. Kui neid on üle kahekümne, on vaja koostada lühendite ja terminite loetelu ja paigutada see sisukorra järele.

3.3. Kasutatud materjalide loetelu koostamine

Saku Gümnaasiumis koostatud uurimistöodes kasutatakse nimelist viitamist.

Uurimistöö koostamisel kasutatakse teiste autorite materjale: ajalooürikud, kirjad, fotod, raamatud, artiklid ajakirjandusest, filmid, mõõtmis- või küsitlustulemused, vaatlusandmed, suulised mälestused, intervjuud jne. See on vajalik taustsüsteemide kirjeldamiseks ning oma järelduste ja seisukohtade võrdlemiseks. Kasutatud materjalidest koostatakse viitekirjete (kasutatud kirjanduse) loetelu, mis sisaldab ainult töös viidatavaid materjale (Lisa 7). Viidete järgi on võimalik töös esitatut kontrollida. Seepärast kuulubki kasutatud materjali loetelu kohustusliku osana uurimistöö juurde.

Kasutatud materjalide loetelus järjestatakse viitekirjed tähestikuliselt autorite või nende puudumisel trükiste pealkirjade esimeste sõnade järgi. Kõik materjalid kantakse loetelusse kindla skeemi kohaselt, mis sõltub materjali liigist. Pealkirjades lühendeid ja jutumärke ei kasutata.

Ühe autori raamat

Autori nimi, initsiaal(id). Aasta. *Raamatu pealkiri kaldkirjas*. Linn: kirjastuse nimi.

Kangilaski, J. 2000. *Norra*. Tallinn: Koolibri.

Kahe autori raamat

Autori nimi, initsiaal(id). & autori nimi, initsiaal(id). Aasta. *Raamatu pealkiri kaldkirjas*. Linn: kirjastuse nimi.

Tali, E.-M. & Tali, T. 2001. *Tähtraamat: aastaring Maarjamaal*. Tallinn: Maalehe Raamat.

Artikkel teatmeteosest

Märksõna. Aasta. *Teatmeteose nimi ja köide kaldkirjas*. Linn: kirjastuse nimi.

Loovus, kreatiivsus. 1990. *Eesti Entsüklopeedia 5*. Tallinn: Valgus.

Artikkel kogumikust

Autori nimi, initsiaal(id). Aasta. Artikli või peatüki pealkiri. Toimetaja eesnime initsiaal(id). Toimetaja perekonnanimi. (Toim), *Raamatu nimi kaldkirjas*. Linn: kirjastuse nimi.

Kõiv, K. 2003. Lastekodu – koht koduta lastele või koduta laste kodu. T. Edovald (Toim), *Võrgustikutöö võimalusi töös lastega*. Tallinn: Lastekaitse Liit.

Artikkel ajakirjast

Autori(te) nimi(ed), initsiaal(id). Aasta. *Artikli pealkiri kaldkirjas*. Ajakirja nimi, ajakirja number, lehekülgede numbrid, millel artikkel asub.

Sisask, U. & Kahro, A. 2003. *Astroloogia ennustab minevikku*. Loodus, 3, lk 10-13.

Artikkel ajalehest

Autori nimi, initsiaali(id). Aasta. *Artikli pealkiri kaldkirjas*. Ajalehe nimi, ilmumise kuupäev.

Kumberg, K. 2003. *Nali on meie ainuke tõeline kaitseingel*. Postimees, 30.05.

Teadustööd

Autori nimi, eesnimi(nimed). Aasta. *Töö pealkiri kaldkirjas*. Teadusasutuse või õppeasutuse nimi, Linn. [Töö liik nurksulgudes].

Sepper, Sigrít. 2009. *Vana Baskini teatri edukus*. Saku Gümnaasium, Saku. [Uurimistö].

Aruanded, dokumendid jms

Ettevõtte / väljaandja nimetus. Aasta. *Dokumendi nimetus kaldkirjas*.

Saku Keskkool. 1995. *Klassipäevik*.

Arhiivimaterjalid

Arhiivi nimetus, fondi (lühend f.) number, nimistu (n.) number, toimiku (t.) number, lehe (l.) number.

EAA, f.250, n.3, t.15, l.24.

Kirjanduse loetelu lõpus esitatakse arhiivide lühendid. Erakogude korral tuleb leida ise lühendid.

Intervjuu

Intervjueeritava nimi, initsiaalid. Intervjueerija. Intervjuu tüüp (üleskirjutis, helisalvestis). Intervjueerimise koht, kuupäev.

Mari Post. Autori intervjuu. Üleskirjutis. Tamsalu, 29. jaanuar 2006.

Internetiväljaanne

Kõigi internetist kasutatud materjalide (artiklid, raamatud, teadustööd, arhiivimaterjalid, dokumendid jne) korral lisatakse viitekirjes nurksulgudes materjali kasutamise kuupäev ja internetiaadress.

Boeree, C.G. 1999. *Hans Eysenck and other temperament theorists*. [23.10.2004]. Internet: <http://www.ship.edu/~cgboeree/eysenck.html>

Kõik viidatud internetiartiklid peavad olema salvestatud / prinditud, kuna artikkel võidakse internetist kustutada ja siis on töö autoril vajaduse korral viite korrektsust raske tõestada.

Kõik viitekirjed reastatakse kasutatud allikate loetelus autorite perekonnanimede järgi tähestikulises järjekorras. Sama autori tööd esitatakse nende ilmumisaastate järjekorras. Kui autorit ei ole võimalik välja tuua (nt entsüklopeedial), lähtutakse teose pealkirjast. Esmalt loetletakse ladina- ning seejärel kreeka- ja slaavitähestikulised materjalid. Intervjuud lisatakse arhiivimaterjalide lühendite järele.

3.4. Viitamine

Viidata tuleb allikatele, mida autor tegelikult on kasutanud. Viide peab olema täpne ja selge. Kõik teistele autoritele kuuluvad seisukohad ja andmed tuleb töös esitada kas täpselt viidatud

tsitaatidena või refereeringutena. Kõik töö sisulises osas kasutatud teiste autorite originaalsed seisukohad, probleemipüstitused, tsitaadid, arvanded jm peavad olema viidatud.

Tsiteerimisel esitatakse autori tekst sõna-sõnalt. Tsitaat pannakse jutumärkidesse ja väljajäetavad sõnad asendatakse mõttekriipsudega /---/. Mitmest kohast võetud lausekatkendeid ei tohi meelevaldselt üheks tervikuks liita. Iga eraldiseisev lauseosa tuleb varustada omaette jutumärkidega ja viitega originaalile. Tsiteerimisel võõrkeeltest tuleb tsitaat eesti keelde tõlkida võimalikult adekvaatselt, vajaduse korral esitatakse originaalsõnastus joonealusena. Viide märgitakse kohe pärast tsitaati lõpetavaid jutumärke.

Referering annab teise autori mõtet edasi vabas vormis, oma sõnadega. Autor võib seejuures refereeringu sisu kommenteerida ja lisada omapoolseid seisukohti, sulatades selle teksti vastavalt oma sõnastusstiilile. Refereeringu puhul jutumärke ei kasutata, küll on aga vajalik viitamine allikale või autorile. Ulatuslikum refereering algab autori nime mainimisega ja lõpeb viitega kasutatud kirjandusele. Kui refereering koosneb ühest lausest, siis paikneb viide enne lauset lõpetavat punkti, kui aga terveist lõigust, siis pärast punkti.

Viites tuuakse ümarsulgudes välja autori nimi või selle puudumisel trükise pealkirja esimesed sõnad kaldkirjas, ilmumisaasta ja lehekülg(küljed). Kui tekstis, millele viidatakse, on autori nimi, siis viites pole seda vaja korrata.

Näide:

Hinne on õiglane siis, kui ta võtab arvesse õpilase pingutusi hinde saamiseks (Vernik, 1995).

Anti Kidron esitab koolitaja võtmeküsimused (1999, lk 9) ja rõhutab naeru tervistavat osa (1997, lk 151).

Kui ühele ja samale allikale viidatakse ühel leheküljel mitu korda järjest, kasutatakse järgmistel kordadel lühendit Ibid (ladina keeles ibidem – samas kohas) koos lehekülgede äranäitamisega.
nt [Ibid: 22]

3.5. Tabelid, lisad, joonised, valemid ja loetelud

Tabelid võimaldavad arvandmeid esitada süstematiseeritult ja ülevaatlikult. Kõik töös esinevad tabelid nummerdatakse araabia numbritega kas kogu töö ulatuses, nt Tabel 1 või üksikute

peatükkide ulatuses, nt Tabel 3.4, kusjuures viimane tähendab kolmanda peatüki neljandat tabelit. Sama moodust on soovitatav kasutada ka jooniste tähistamisel.

Tabeli number ja pealkiri paigutatakse tabeli kohale lehe vasakusse serva. Teksti paigutatavad tabelid peavad kandma nende sisu lakooniliselt lahtimõtestavat pealkirja. Kui tabel pole ise koostatud, tuleb märkida allikas.

Tabel tuleb esitada kirjasuurusega 11 punkti ja paigutada keskele. Kõigil tabeli veergudel peab olema nimetus, mis paigutatakse kaldkirjas veeru keskele. Üldreeglina veerge ei nummerdata, välja arvatud juhud, kui töö tekstis viidatakse tabeli teatud veergudele. Kui tabel jätkub teisel leheküljel, tuleb tabeli nimetusi korrata.

Tabelites esitatud andmed tuleb siduda töö tekstiga. Selleks kasutatakse:

- otsest viitamist (Alljärgnev tabel 3 iseloomustab ...),
- kaudset viitamist (vt tabel 8).

Pärast sellist viidet peab töös kas kohe või järgmisel leheküljel järgnema tabel.

Näide:

Tabel 1. Küsitluses osalenute jaotus Saku Gümnaasiumis 2005. a.

	<i>I</i> <i>kooliaste</i>	<i>II</i> <i>kooliaste</i>	<i>III</i> <i>kooliaste</i>	<i>IV</i> <i>kooliaste</i>	<i>Kokku</i>
Klassikomplektide arv	9	8	11	7	35
Küsitletud klassijuhatajate arv	8	6	10	5	29
Küsitletud klassijuhatajate osamäär	88,9%	75%	90,9%	71,4%	82,3%

Töö teksti paigutatavad tabelid olgu võimalikult lihtsad ja lühikesed. Tekstis esitatakse tavaliselt tabelid, mille maht ei ületa ühte lehekülge. Mahukamad tabelid tuuakse lisades.

Tekstiga väheseotud materjal paigutatakse **lisana** töö lõppu kasutatud kirjanduse loetelu taha.

Erineva sisuga materjal vormistatakse erinevate lisadena. Igale lisale antakse pealkiri ja number ning töö tekstis viidatakse lisadele, nt (vt Lisa 4).

Alljärgnevalt on toodud valik võimalikest materjalidest, mida lisadena esitatakse:

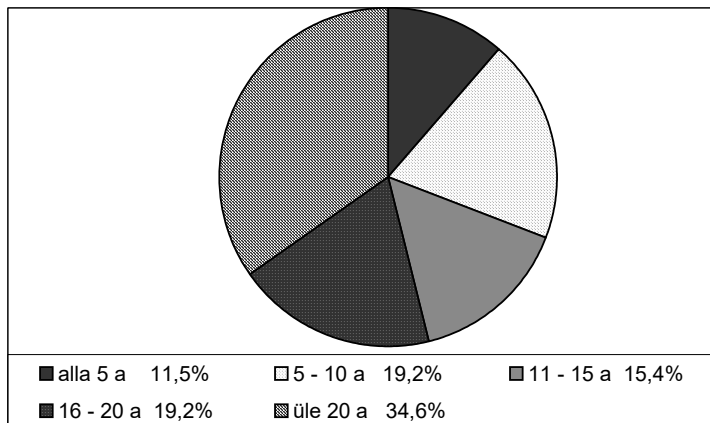
- ankeetküsitluse vorm ja vajadusel ka vastatud ankeetid;

- andmete statistilise töötuse tulemused koondtabelina;
- graafikud ja diagrammid, kui neid on palju ja neile suhteliselt vähe viidatakse;
- suuremad plaanid ja kaardid;
- keeleuurimustes kasutatud sedelid;
- mõõtmis- ja vaatlusprotokollid;
- töös kasutatud kirjad, memuaarid, intervjuude tekstid või tekstide näited;
- skeemid ja joonised;
- pildid ja fotod;
- reproduktsioonid.

Jooniste alla kuuluvad kõik töös sisalduvad illustratsioonid, olgu need siis diagrammid, graafikud, geograafilised kaardid, joonistused, skeemid või fotod. Igal joonisel peab olema allkiri, mis sellel kujutatut lakooniliselt sõnastab. Joonis paigutatakse vasakule ja allkiri reastatakse vasakult. Kõik joonised nummerdatakse analoogiliselt tabelitega kogu töö ulatuses, nt Joonis 1 või üksikute peatükkide ulatuses, nt Joonis 2.4. Järjekorranumber kirjutatakse allkirja ette ja eraldatakse sellest punktiga (Joonis 1. Saku Gümnaasiumi).

Joonisele kantavad tähised, arvud ja sõnaline info trükitakse suurusega 11 punkti. Igale joonisele tuleb töö tekstis viidata. Väikeste mõõtmetega joonis paikneb teksti vahel sobivas kohas, suurem eraldi lehel pärast viidet. Kui joonis pole autori enda koostatud, siis tuleb analoogiliselt tabeliga märkida allikas. Joonisel kasutatud tähised tuleb selgitada kas joonise väljal või tekstis joonise juures.

Näide:



Joonis 1. Saku Gümnaasiumi klassijuhatajate jaotus pedagoogilise staaži järgi 2005. a.

Valemid eraldatakse muust tekstist kirjavahemärkidega, mis vastavad üldistele eesti keele reeglitele. Kõik märgid, arvud ja tähed tuleb paigutada valemis korrektselt ning kooskõlas valemi sisuga. Valemite vormistamiseks tuleb kasutada valemiredaktorit. Kogu töö ulatuses tuleb järgida valemite ühtset kirjutusviisi. Valemid kirjutatakse kaldkirjas kirjasuurusega 12 punkti. Kui töös on mitu valemit, tuleb need nummerdada. Valemi number paigutatakse valemiga samale reale paremale sulgudesse. Valemi sümbolite seletus algab sõnaga “kus” ning seletused kirjutatakse üksteise alla.

Näide: Gravitatsiooniseadus:

$$F_G = G \frac{m_1 m_2}{R^2} \quad (1)$$

kus F_G – gravitatsioonijõud (N),

G – gravitatsioonikonstant,

m_1, m_2 – kehade massid (kg),

R – kehade vaheline kaugus (m).

Loetelud, mis koosnevad üksikutest sõnadest või lühikestest fraasidest, kirjutatakse üksteise järel ja eraldatakse komaga.

Näide:

Modernistlikud kunstivoolud on sümbolism, impressionism, ekspressionism, kubism ja konstruktivism.

Pikematest fraasidest koosnevad loetelud eraldatakse semikooloniga.

Kui loetelu punktideks on üksikud laused või lauseosad, võib need kirjutada üksteise järele või alustada iga lauset uult reall. Numbri või tähe järel on ümarsulg, alustatakse väiketähega ja laused eraldatakse üksteisest semikooloniga.

Näide 1:

2011. aastal viidi läbi uuring, mille eesmärgid olid:

- 1) diagnoosida 2. kooliastme õpilaste mõtlemisoskuse taset;
- 2) analüüsida ja võrrelda õpetaja sihipärase töö tulemusi, õpilaste mõtlemise arendamisel loodusõpetuse tundides.

Näide 2:

2011. aastal viidi läbi uuring, mille eesmärgid olid:

- a) diagnoosida 2. kooliastme õpilaste mõtlemisoskuse taset;
- b) analüüsida ja võrrelda õpetaja sihipärase töö tulemusi õpilaste mõtlemise arendamisel loodusõpetuse tundides.

Loetelus kasutatakse nummerdamist tavaliselt siis, kui on oluline nende järjekord või arv, kui tekstis mõnele neist viidatakse. Muudel juhtudel võib järjekorra tähistuse asendada mõttekriipsuga (kui loetelu punktid on eelneva teksti otseseks jätkuks) või mõne muu tähistusega.

Näide:

Aastapäevaga seoses andis kool välja mitmesuguseid trükiseid ja meeneid:

- kooli tutvustav voldik;
- kutsekaart;
- õpilastööde almanahh;
- kooli logoga pastapliiats.

Silmas tuleb pidada, et erinevalt vormistatud loetelud annavad edasi erinevat sisu ning et kirjavahemärgid ei oleks vastuolus eesti keele grammatika reeglitega. Loetelu igal tasandil peab olema vähemalt kaks alapunkti. Kogu töö ulatuses tuleks kasutada ühtset loetelude esitust ning vältida liiga paljude erinevate stiilide kasutamist.

4. UURIMISTÖÖDE JUHENDAMINE, RETSENSEERIMINE JA KAITSMINE

4.1. Uurimistöõde juhendamine

Uurimistöõ on õpilase iseseisev töö, mis toimub koostöös juhendajaga. Juhendaja roll on suunav: ta aitab teema valikul ja uurimistöõ kava koostamisel, soovib kirjandust, jälgib töö vastavust sisulistele ja vormilistele nõuetele. Õpilase uurimistöõ vastutavaks juhendajaks on Saku Gümnaasiumi õpetaja, kaasjuhendajaks võib olla vastava ainevaldkonna spetsialist väljastpoolt kooli.

Juhendamise aluseks on juhendaja ja õpilase kokkulepe. Õpetajal on õigus keelduda õpilase valitud teemat juhendamast, kui õpetaja ei ole antud valdkonnas asjatundja või õpilane ei ole suuteline töö eesmäärke sõnastama. Saku Gümnaasiumi õpetaja / kooli töötaja on ühe õppeaasta jooksul juhendajaks kuni kolmele õpilasele või ühele õpilasarühmale (juhendaja nõusolekul ka rohkem) uurimis- või praktilise töö sooritamisel.

12. klassi õpilasel on uurimistöõ koostamiseks ja kaitsmiseks ette nähtud kaks valikaine kursust, mis kuulub õpilase minimaalse kohustusliku õppekoormuse (96 kursust) hulka. Uurimistöõ koostamise käigus on õpilasel õigus 15 tunnile vahetule juhendaja konsultatsioonile individuaalselt või väikeses grupis.

Uurimistöõ juhendaja esitab komisjonile kirjaliku (kirjutatud arvutis ja prinditud) hinnangu uurimistöõ valmimise protsessile (Lisa 8). Uurimistöõ juhendaja lähtub hinnangu andmisel lisas 13 esitatud hindamismudelitest.

4.2. Uurimistöõde hindamine

Õpilasuurimuste hindamiseks viiakse läbi retsenseerimine ja kaitsmine.

Uurimistöõd hindab direktori käskkirjaga moodustatud uurimistöõde kaitsmiskomisjon. Kaitsmisele lubatakse õigel ajal esitatud ja nõuetekohaselt vormistatud tööd.

Uurimistöõ hindamisel arvestatakse töö sisu ja vormistamist, õpilase suhtumist ja panust tööprotsessi ning esinemist kaitsmisel. Esialgne hinnang uurimistöõle antakse 100-palli süsteemis. Lõpliku hinde 5-palli süsteemis paneb uurimistöõde kaitsmiskomisjon, lähtudes kooli õppekava gümnaasiumiastme üldosa alajaotuses „Hindamise korraldus ja gümnaasiumi lõpetamine” esitatud hindamisskaalast.

Uurimistööde hindamisel lähtuvad juhendaja, retsensent ja kaitsmiskomisjon hindamismudelitest (Lisad 13, 14 ja 15).

Uurimistööde kaitsmiskomisjonil on õigus muuta retsensendi ja / või juhendaja antud punkte, juhul kui need ei ole vastavuses hindamisjuhendiga. Kaitsmiskomisjoni põhjendatud arvamus vormistatakse protokollis lisana.

Uurimistöö kaitsmine ja hindamine vormistatakse protokollis (Lisa 11).

4.3. Uurimistööde retsenseerimine

Gümnaasiumi lõpetamiseks koostatavatele uurimistöödele kinnitatakse retsensendid direktori käskkirjaga.

Retsensendiks võib olla Saku Gümnaasiumi õpetaja või ainespetsialist väljastpoolt kooli. Retsensendid arutatakse vastava ainevaldkonna õpetajate töökoosolekul ning retsensentide nimed esitatakse õppealajuhatajale dokumendis "Õpilasuurimuse ja praktilise töö ettevalmistamise ajakava" määratud tähtjaks. Gümnaasiumi lõpetamiseks sooritatavate praktiliste tööde kirjalikud kokkuvõtted esitatakse retsensendile "Õpilasuurimuse ja praktilise töö ettevalmistamise ajakava" määratud tähtjaks. Saku Gümnaasiumi õpetaja on ühe õppeaasta jooksul retsensendiks kuni kolmele uurimis- või praktilisele tööle (õpetaja nõusolekul ka rohkem).

Retsensent esitab komisjonile kirjaliku (kirjutatud arvutis ja prinditud) retsensiooni (Lisa 9). Retsensent lähtub retsenseerimisel lisas 14 esitatud hindamismudelist. Retsensioonis esitatakse töö autorile vähemalt kaks sisulist küsimust uurimistöö kohta.

Uurimistöö koostajal on õigus retsensiooniga tutvuda enne kaitsmist.

4.4. Uurimistööde kaitsmine

Õpilasuurimuste ettevalmistamise ajakava (sh esitamise tähtjad) igaks õppeaastaks kehtestab Saku Gümnaasiumi direktor käskkirjaga. Kaitsmisele lubatakse õppealajuhatajale õigel ajal esitatud ja nõuetekohaselt vormistatud uurimistööd. Uurimistöö kaitsmisele lubamist kinnitavad

allkirjadega juhendaja ja retsensent (Lisa 10). Tähtajaks esitamata või nõuetele mitte vastavatele uurimistöodele määratakse järelkaitsmise aeg.

Uurimistöode kaitsmine on avalik. See toimub suulise ettekandena, mida illustreeritakse multimeedia esitlusprogrammiga. Ettekandeks on aega kuni 10 minutit.

Töö kaitsmine algab esitleja pöördumisega komisjoni ja kuulajate poole, millele järgneb

- töö sisuline tutvustus:
 - teema valiku põhjendus;
 - töö eesmärgi selgitus;
 - uurimisobjekti valiku põhjendus;
 - olulisemad allikmaterjalid ja teoreetilised lähtealused;
 - tulemuste, üldistuste, järelduste välja toomine.
- retsensiooni esitamine retsensendi või kaitsmiskomisjoni poolt;
- autori vastus retsensendi küsimustele;
- juhendaja arvamus (kui juhendaja osaleb kaitsmisel) või juhendaja hinnangu esitamine kaitsmiskomisjoni poolt;
- diskussioon (küsimused komisjoni liikmetelt ja kuulajatelt, autori vastused).

Uurimistöode kaitsmiskomisjon lähtub hinnangu andmisel lisas 15 esitatud hindamismudelitest.

LISAD

LISA 1. Kokkuleppe vorm

Kokkulepe õpilasuurimuse teostamiseks

Õpilane _____

Klass, õppesuund _____

Juhendav õpetaja _____

Õppeaine _____

Uurimistöö teema _____

Põhiprobleemi lühikirjeldus

Mida soovitakse uurida? Mis eesmärgil uurimistööd tehakse? Milline on loodetav tulemus?

Meetodi lühitutvustus

Milliseid uurimisvõtteid kasutatakse?

Ajakava

Tegevus	Tähtaeg

Õpilane /Kuupäev, allkiri _____

Juhendav õpetaja /Kuupäev, allkiri _____

Õppealajuhataja /Kuupäev, allkiri _____

LISA 2. Vahearuanne vorm

Õpilasuurimuse koostamise vahearuanne (esitada 2.perioodi lõpuks)

Töö liik:

Töö pealkiri:

Töö autor:

Töö juhendaja:

Töö retsensent (kui on juba teada):

Lühikokkuvõtte töö ettevalmistamise / koostamise protsessist

**Millised etapid on sooritatud?*

**Kas ja milliseid probleeme on ette tulnud?*

**Kuidas on järgitud ajagraafikut? Suhtlemine juhendajaga?*

**Millised on töö koostamisel järgmised etapid / tegevused?*

Kuupäev:

Töö autori allkiri:

Töö juhendaja allkiri:

LISA 3. Tiitellehe näidis

Saku Gümnaasium

TÖÖ PEALKIRI
Uurimistö

Autor: Mari Puu
12. klassi reaalsuund
Juhendaja: Jüri Pilv
Saku Gümnaasiumi õpetaja

Saku 2013

LISA 4. Sisukorra näidis

SISUKORD

SISSEJUHATUS	5
1. ESIMESE PEATÜKI PEALKIRI	6
2. TEISE PEATÜKI PEALKIRI	7
2.1. Teise peatüki esimene alapeatükk	7
2.2. Teise peatüki teine alapeatükk.....	8
2.3.1. Teise alapeatüki esimene alapunkt	9
2.3.2. Teise alapeatüki teine alapunkt.....	10
3. KOLMANDA PEATÜKI PEALKIRI	12
3.1. Kolmanda peatüki esimene alapeatükk.....	12
4. NELJANDA PEATÜKI PEALKIRI	16
KOKKUVÕTE.....	19
KASUTATUD MATERJALID.....	20
LISAD.....	21
Lisa 1. Pealkiri.....	21
Lisa 2. Pealkiri.....	23

SISSEJUHATUS

Andekaid lapsi tihti ei märgata. Sageli ei oska nende võimetele väärilist tähelepanu pöörata ei õpetajad koolis ega ka lapsevanemad kodus. Ehkki andekas laps saab oma ülesannetega enamasti kergesti hakkama, vajab ta siiski erilist tähelepanu ja võimalusi arenemiseks juba alates varasest lapsepõlvest. (Tartu Ülikooli Teaduskool, s.a.)

Käesoleva uurimistöö uurimisobjektiks on probleem, et suur osa õpetajate tähelepanust ja energiast kulub enamasti tegelemisele nõrgemate võimete ning õpi- ja käitumisraskustega õpilastega. Taibukad, kiired ja võimekad õpilased ei leia sageli optimaalset rakendust ning seega igavlevad koolis, mis omakorda võib viia käitumisprobleemideni. Probleem on aktuaalne kogu maailmas ning seda on uurinud paljud teadlased, näiteks F. J. Mönks, R. Fisher, R. J. Sternberg jt ning selle olulisust on rõhutanud ka mitmed Eesti autorid, nagu I. Unt, V. Sepp jt.

Käesoleva uurimistöö eesmärgiks on selgitada andekuse olemus, erinevad liigid ja avaldumisvormid ning leida vastused järgmistele uurimisküsimustele:

- millised on kooli ja huvihariduse võimalused andeka õpilase toetamiseks;
- kuidas saavad vanemad oma lapse andekuse arengut toetada?

Uurimistöö koosneb sissejuhatusest, teoreetilisest osast, uurimusest, kasutatud allikate nimekirjast ja lisadest.

Esimeses peatükis avatakse andekusega seonduvad põhimõisted, andekuse tunnused ning liigid. Teises peatükis tuuakse välja andekuse arengut soodustavad ja takistavad tegurid ning arutletakse vanemate ja õpetajate võimaluste üle toetada lapse võimete ja annete arengut, ühtlasi tuntakse huvi ka samasisuliste koolikorralduslike meetmete vastu. Autoritest on toetatud eelkõige H. Gardneri, I. Undi ja V. Sepa seisukohtadele.

Kolmandas peatükis iseloomustatakse valimit ja selle moodustamise põhimõtteid, põhjendatakse meetodivalikut, kirjeldatakse intervjuude läbiviimise protseduuri ja andmetöötlust. Seejärel analüüsitakse saadud andmeid, formuleeritakse kokkuvõtlikud järeldused, arutelu ja ettepanekud.

KOKKUVÕTE

Läbiviidud intervjuudest tuli välja, et hoolimata ajapuudusest ning õpilaste väga erinevatest võimetest, on siiski erinevaid võimalusi, et ka andekatele lastele väljakutseid pakkuda nii koolis, huvihariduses kui ka kodus. Mida rohkem on lastele antud võimetekohaseid ülesandeid, seda kiirem on nende areng ning säilib ka huvi.

Uurimistöö eesmärk sai täidetud ning tulemuste ning analüüsi peatükis on välja toodud nii see, millist last peavad nii õpetajad kui ka lapsevanemad andekaks, mil viisil võib andekus avalduda kui ka ideed, kuidas nende arengut vastajate arvates kõige paremini toetada. Üldjoontes ühtisid vastajate seisukohad teoreetilises osas väljatooduga.

Uurimus õnnestus autori hinnangul, kuid uurimuse kitsaskohaks võib pidada seda, et intervjuud viidi läbi vaid ühe kooli õpilaste kohta ning kindlasti erinevad kasutatavad meetodid kooliti.

LISA 7. Kasutatud materjalid (näidis)

KASUTATUD MATERJALID

ALMANN, L. 2002. *Valik NATO dokumente*. Tallinn.

ANDRADE, M. *Scientists still struggle to ID 9/11 remains*. [30.03.2014]. Internet:
<http://news.discovery.com/human/world-trade-center-remains-110826.html>

ELLING, I. *Terrorismisõja kaja Eestis*. [30.03.2014]. Internet:
[http://www.diplomaatia.ee/index.php?id=242&tx_ttnews\[tt_news\]=1316&tx_ttnews\[backPid\]=589&cHash=05f37ea12b](http://www.diplomaatia.ee/index.php?id=242&tx_ttnews[tt_news]=1316&tx_ttnews[backPid]=589&cHash=05f37ea12b).

GERE, F. 2003. *Miks puhkevad sõjad?* Pariis: Larousse.

GERSTE, R.D. 2002. *Ameerika otsustavad hetked*. Regensburg: Verlag Friedrich Pustet.

KALDOJA, E. *Statistiliselt rekordiliselt ohvriterohke aasta Afganistanis*. [30.03.2014].
Internet: <http://afganistan.postimees.ee/200133/statistika-rekordiliselt-ohvriterohke-aasta-afganistanis/>

KASELAMP, A. 2001. Maailm pärast terrorirünnakut. - *Luup nr 9*, lk 34-37.

SAKKOV, S. *9/11, kümme aastat hiljem*. [30.03.2014]. Internet:
[http://www.diplomaatia.ee/index.php?id=242&tx_ttnews\[tt_news\]=1313&tx_ttnews\[backPid\]=589&cHash=f8ce8eb9dd](http://www.diplomaatia.ee/index.php?id=242&tx_ttnews[tt_news]=1313&tx_ttnews[backPid]=589&cHash=f8ce8eb9dd)

UDAM, H. 2001. Miks Ibn Ladin ründas Ameerikat? - *Luup nr 10*, lk 16-20.

LISA 8. Uurimistöö juhendaja hinnangu vorm

Juhendaja:

Amet:

Töökoht:

HINNANG UURIMISTÖÖ VALMIMISE PROTSESSILE

(esitatakse trükitult)

_____ klassi õpilase _____ uurimistöö

Uurimistöö valmimise protsessi hindamisel arvestab juhendaja:

- tähtaegadest kinnipidamist (arvestatakse hilinemise põhjendatust)
- aktiivsust ja asjatundlikkust juhendajaga suhtlemisel
- töö autori isiklikku panust uurimistöö kirjutamisel
- võimalikke objektiivsed takistusi, mis võisid negatiivselt mõjutada töö tulemust.

HINNANG TÖÖ PROTSESSILE: _____ punkti (maksimaalselt 20 p).

" _____ "
kuupäev

juhendaja allkiri

LISA 9. Uurimistöõ retsensiooni vorm

Retsensent:

Amet:

Töökoht:

RETSENSIOON

(esitatakse trükitult)

_____ klassi õpilase _____ uurimistöõle

Retsenseeritava uurimistöõ maht on _____ lehekülge, millest põhiosa on _____ lk, lisad _____ lk, materjali illustreerimiseks on kasutatud _____ joonist ja _____ tabelit.

Kasutatud kirjanduse loetelus on _____ nimetust.

Sisuline hinnang tööle (positiivsed ja negatiivsed märkused) ja retsensendi küsimused:

HINNANG TÖÖ ERINEVATELE KOMPONENTIDELE:

1. Töö sisu: _____ punkti (maksimaalselt 30 p)
2. Teemavalik: _____ punkti (maksimaalselt 5 p)
3. Viitamine: _____ punkti (maksimaalselt 5 p)
4. Vormistus: _____ punkti (maksimaalselt 20 p)

KÕIK KOKKU: _____ punkti (maksimaalselt 60 p).

" _____ "
kuupäev

retsensendi allkiri

LISA 10. Kinnituste lehe vorm

TÖÖ KAITSMISELE LUBAMISE KINNITUSTE LEHT

Uurimistöö pealkiri _____

Uurimistöö autor _____

nimi, lend, õppesuund

Juhendaja _____

nimi

Töö saadud (kuupäev)	Töö autorile tagastatud (kuupäev)	Otsus kaitsmisele lubamise kohta	Märkused, soovitusel (vajaduse korral)
Juhendaja allkiri			

Retsensent _____

nimi

Töö saadud (kuupäev)	Töö autorile tagastatud (kuupäev)	Otsus kaitsmisele lubamise kohta	Märkused, soovitusel (vajaduse korral)
Retsensendi allkiri			

Õppealajuhataja _____

nimi

Töö saadud (kuupäev)	Otsus kaitsmisele lubamise kohta	Õppealajuhataja allkiri

PROTOKOLL

_____ uurimistööde kaitsmise kohta

SAKU GÜMNAASIUMI

_____ klassis

Kaitsmiskomisjoni esimees: _____
(ees- ja perekonnanimi)

Kaitsmiskomisjoni liikmed: _____
(ees- ja perekonnanimi)

Uurimistööde kaitsmine algas kell: _____ lõppes kell: _____

Uurimistööde kaitsmisele tuli _____ õpilast. Kaitsmisele lubatud õpilasest jäi tulemata

(ees- ja perekonnanimi)

UURIMISTÖÖDE KAISMISE TULEMUSED:

Jrk	Õpilase ees- ja perekonnanimi	Uurimistöö teema	Punktid				Hinne
			retsen- sent 60 p	juhen- daja 20 p	kaits- mine 20 p	kokku 100 p	
1.							
2.							

Kaitsmiskomisjoni liikmete eriarvamused _____

Uurimistööde kaitsmise kuupäev: _____

Kaitsmiskomisjoni esimees /allkiri:

Kaitsmiskomisjoni liikmed /allkirjad:

LISA 12. Annotatsiooni vorm (eesti keeles)

Saku Gümnaasium

Klass:		
Töö pealkiri:		
Teadusvaldkond:		
Liik:	Kuu ja aasta:	Lehekülgede arv:
Referaat		
Võtmesõnad:		
Säilitamise koht:		
Töö autor:	allkiri:	
Kaitsmisele lubatud: Juhendaja:	allkiri:	

LISA 13. Annotatsiooni vorm (inglise keeles)

Saku Gümnaasium

Year:		
Title:		
Science field:		
Classification:	Month and year:	Number of pages:
Abstract		
Keywords:		
Storage:		
Author:	Signature:	
Allowed to defend: Supervisor:	Signature:	

LISA 14. Uurimistöö juhendamise hindamismudel

Uurimistöö juhendajal on võimalik hindamismudeli alusel anda kokku 20 punkti.

Mudelis on toodud välja peamised hindamist vajavad parameetrid, lähtudes SG uurimistöö juhendist.

Hindamismudeli kohaselt antakse vastava hinnatava suuruse eest:

5 punkti – maksimumsooritus,

4 punkti – üksikud puudujäägid,

3 punkti – mitmed puudujäägid,

2 punkti – rohkelt puudujääke,

1 punkt – vaevu vastab tingimustele,

0 punkti – ei vasta ühelegi tingimusele.

Hindamismudeli tabelis ei ole välja toodud 0-2 punktile vastavate soorituste kirjeldusi eeldusel, et neid ei lähe enamasti vaja.

Punktid Hinnatav suurus	5 punkti	4 punkti	3 punkti
Omaalgatuslikkus, aktiivsus, asjalikkus, isiklik panus	<ul style="list-style-type: none"> Uurimuse autorile kohaselt oli õpilasel märkimisväärne isiklik panus nii teema valikul, ajakava koostamisel, taustainfo kogumisel kui ka uurimusliku osa teostamisel. Uurimuse koostamisel oli õpilane suurel määral iseseisev ja juhendaja roll oli nõuandev. Õpilane tegeles aktiivselt uurimistööga, vajamata pidevat juhendajapoolset meeldetuletamist. 	Õpilane võinuks olla natuke aktiivsem, iseseisvam ja/või panustada rohkem töösse.	Õpilane võinuks olla aktiivsem, iseseisvam ja/või panustada rohkem töösse.
Tähtaegadest kinnipidamine	<ul style="list-style-type: none"> Uurimistöö koostaja pidas kinni kokkulepitud ajakavast. Tekkinud viivitustel oli mõjuv põhjus ja õpilane informeeris nendest juhendajat. 	Tähtaegadest kinnipidamisega oli üksikuid probleeme.	Tähtaegadest kinnipidamisega oli mitmeid probleeme.
Koostöö juhendajaga	<ul style="list-style-type: none"> Õpilane oli kogu tööprotsessi ajal kontaktis juhendajaga ja hoidis teda informeerituna töö arengutest. Koostöö sujus suuremate probleemideta. Õpilane võttis arvesse juhendajapoolseid soovitusi. 	Koostöös juhendajaga oli üksikuid vajakajäämisi.	Koostöös juhendajaga oli mitmeid vajakajäämisi.
Üldine hinnang valminud uurimusele	<ul style="list-style-type: none"> Uurimus vastab SG uurimistöö juhendis esitatud sisulistele ja vormilistele nõuetele. Juhendajana hindan uurimistöö tulemuse väga heaks. 	<ul style="list-style-type: none"> Uurimus vastab üldiselt SG uurimistöö juhendis esitatud sisulistele ja vormilistele nõuetele. Juhendajana hindan uurimistöö tulemuse heaks. 	<ul style="list-style-type: none"> Uurimus vastab üldiselt SG uurimistöö juhendis esitatud sisulistele ja vormilistele nõuetele. Juhendajana hindan uurimistöö tulemuse rahuldavaks.

LISA 15. Uurimistööde retsenseerimise hindamismudel

Uurimistöö retsensendil on võimalik hindamismudeli alusel anda kokku 60 punkti.

Mudelis on toodud välja peamised hindamist vajavad parameetrid, lähtudes SG uurimistöö juhendist.

Hindamismudeli kohaselt antakse vastava hinnatava suuruse eest:

5 punkti – maksimumsooritus,

4 punkti – üksikud puudujäägid,

3 punkti – mitmed puudujäägid,

2 punkti – rohkelt puudujääke,

1 punkt – vaevu vastab tingimustele,

0 punkti – ei vasta ühelegi tingimusele.

Hindamismudeli tabelis ei ole välja toodud 0 - 2 punktile vastavate soorituste kirjeldusi eeldusel, et neid ei lähe enamasti vaja.

Punktid Hinnatav suurus	5 punkti	4 punkti	3 punkti
Teemavalik	<p>Valitud teema vastab vähemalt ühele järgnevatest omadustest:</p> <ul style="list-style-type: none"> • jõukohane; • päevakajaline; • praktilise väärtusega. <p>Teema (pealkiri) on konkreetne ja piiritletud.</p>	<p>Valitud teema vastab osaliselt ühele nimetatud omadustest.</p> <p>Teema (pealkiri) võiks olla konkreetsem.</p>	<p>Valitud teema ei vasta ühelegi nimetatud omadustest.</p> <p>Teema (pealkiri) on ebakonkreetne / laialivalguv.</p>
Viitamine	<ul style="list-style-type: none"> • Töös esinevate tsitaatide kasutamine on põhjendatud, need on täpsed ning kontrollitavad. • Refereerimisel on kõikidele allikatest saadud mõtetele, ideedele, andmetele jmt lisatud viide allikale. • Kogu töö ulatuses on kasutatud ühtset, juhendile vastavat viitamissüsteemi (nimeline viitamine). • Kasutatud materjalide loendi kirjed vastavad juhendis esitatud vormistusnõuetele (vt juhend lk 14-16). • Kõiki kasutatud materjalide loendis olevatele allikatele peab vastama ka uurimuse tekstis viide. 	<p>Viitamisel on üksikuid puudujääke.</p>	<p>Viitamisel on hulk puudujääke.</p>

	Punktid Hinnatav suurus	5 punkti	4 punkti	3 punkti
Vormistus (kokku 20 punkti)	Töö üldine vormistus	<p>Uurimistöö üldilme on korrektne ja vastab järgmistele vormistusnõuetele:</p> <ul style="list-style-type: none"> töö on vormistatud formaadis A4 vertikaalse asetusega (<i>portrait</i>) lehe ühele küljele; kirjatüüp on <i>Times New Roman</i>, tähesuurusega 12 punkti; lehe üla- ja alaservast jäetakse tühjaks 2,5 cm, lehe paremast servast 2 cm, vasakust servast 3 cm; teksti kujundamisel kasutatakse rööpjoondust; kõik leheküljed töös on nummerdatud (lehe alaserva paremas nurgas); lehekülgi on arvestatud alates tiitellehest, kuid numbrit pole sellel välja kirjutatud; reavahe 1,5-kordne, tekstilõigud on eraldatud ühekordse reavahega; uurimistöö maht jääb soovitusliku 20 (+/-2) lehekülje (välja arvatud lisad) piiridesse. 	Uurimistöös on üksikuid läbivaid vormistusvigu.	Uurimistöös on mitmeid läbivaid vormistusvigu.
	Illustratsioonid	<p>Tabelid, joonised, diagrammid, fotod ja graafikud:</p> <ul style="list-style-type: none"> on selged ja arusaadavad; on esitatud kirjasuurusega 11; on nummerdatud araabia numbritega; omavad selgitavad allkirja (v.a tabelitel pealkirja); on paigutatud lehe vasakusse serva (v.a tabel keskele). 	Illustratsioonide sisus või vormistuses on üksikuid vigu.	Illustratsioonide sisus või vormistuses on mitmeid vigu.
	Pealkirjad, alapealkirjad ja sisukord	<ul style="list-style-type: none"> Uurimistöö peatükkide pealkirjad on nummerdatud hierarhilise numeratsiooniga ja araabia numbritega. Kõik uurimistöö iseseisvate osade pealkirjad on kirjutatud läbivalt suurte tähtedega. Alapeatükkide ja -punktide pealkirjad on kirjutatud väiketähtedega (v.a suur algustäht). Pealkirjad on paigutatud lehe vasakusse serva. Pealkirjade järel pole punkte, pealkirjades pole kasutatud lühendeid ega poolitatud sõnu. Kõiki töö iseseisvaid struktuuriüksusi on alustatud uuel lehelt; alapeatükke ja alapunkte samalt lehelt, kui pealkirjaga samale leheküljele mahub vähemalt kaks rida järgnevat teksti. <p>Uurimistöö sisukord:</p> <ul style="list-style-type: none"> on paigutatud töös tiitellehe ja annotatsiooni järele; sisaldab kõiki töö alajaotuseid ranges vastavuses töös kasutatud pealkirjade, alajaotuste järjenumbrite ning leheküljenumbritega (ainult algusnumbrid); sisaldab sissejuhatust, kokkuvõtet, kasutatud materjalide loetelu ja lisasid, kuid neid pole nummerdatud. 	Pealkirjade ja sisukorra vormistuses on üksikuid vigu.	Pealkirjade ja sisukorra vormistuses on mitmeid vigu.
	Tiitelleht, annotatsioon ja lisad	<ul style="list-style-type: none"> Tiitelleht vastab juhendis toodud näitele. <p>Annotatsioon:</p> <ul style="list-style-type: none"> on lühike, deklareeriv, informeeriv ja umbisikuline; on olemas eesti- ja ingliskeelsena; sisaldab ülevaadet käsitletavatest probleemidest, töö eesmärgist, töö teoreetilistest lähtealustest, uurimismetoodikast, valimist, töö tulemustest ja järeldustest minevikus; sisaldab kooli nime, lendu, töö pealkirja, teadusvaldkonda, kaitsmise kuud ja aastat, töö mahtu lehekülgedes, säilitamise kohta ja võtmesõnu. <p>Kui on lisad, siis need:</p> <ul style="list-style-type: none"> on põhjendatult (vajalikud, kuid liiga mahukad, et esitada töö põhiosas); on pealkirjastatud ja nummerdatud eraldi araabia numbritega (Lisa 1, Lisa 2 jne). 	Tiitellehe, annotatsiooni või lisade vormistuses / sisus on üksikuid vigu.	Tiitellehe, annotatsiooni või lisade vormistuses / sisus on mitmeid vigu.

	Punktid Hinnatav suurus	5 punkti	4 punkti	3 punkti
Töö sisu (kokku 30 punkti)	Töö vastavus teemale	Uurimuse sisu vastab teemale (pealkirjale).	Uurimuse sisu vastab üldiselt teemale, kuid on mõningaid puudujääke teema käsitlemisel.	Töö ei käsitlenud ammendavalt valitud teemat või sisaldab antud uurimuse mõttes ebaolulisi osasid või teemast mööda kirjutamist.
	Töö uurimuslikkus ja objektiivsus	<ul style="list-style-type: none"> Töö sisaldab midagi uut ja aktuaalset, mida varasemates töödes pole esitatud. Autor suhtub teemase objektiivselt (ei ole kallutatud, ei jäta tähelepanuta vastuargumente). Uurimuse tulemused on tõendatavad, mõtestatud, selgitatud ja kooskõlas uurimistulemustega. Uurimistöös on kasutatud vähemalt 8 teemakohast allikat. 	Uurimus vastab üldiselt nõuetele, kuid esineb paar puudujääki.	Uurimuses on 3 või enam puudujääki.
	Uurimistöõ ülesehitus, terviklikkus ja proportsionaalsus	<ul style="list-style-type: none"> Uurimus sisaldab referatiivset osa (varem selles uuritavas valdkonnas tehtu, teoreetiline taust); autori enda tegevusi ja uurimuse tulemusi ning tulemuste põhjal tehtud järeldusi. Uurimisel on selge ja loogiline ülesehitus. Uurimistöõ kõigi oma osadega moodustab ühtse terviku. Töö erinevad osad on proportsionaalselt heas tasakaalus, üksikud töö osad ei domineeri liigselt. 	Uurimuse ülesehitus on kohati ebaloogiline, mõni oluline töö osa on puudulik või mõni töö osa domineerib.	Uurimuse ülesehitus on ebaloogiline, mõni oluline töö osa puudub ja/või mõni töö osa domineerib tugevalt.
	Autori panus	<ul style="list-style-type: none"> Uurimus sisaldab autori omapoolset analüüsi ja selgitusi ning ei piirdu üksnes refereerimisega (referaat). Autoritekst on uurimuses selgepiirilisel eristuv ja moodustab proportsionaalselt olulise osa tööst. 	Autori oma panus uurimusse võiks olla suurem.	Autori oma panus on vähene.
	Sissejuhatus ja kokkuvõte	<p>Sissejuhatus sisaldab:</p> <ul style="list-style-type: none"> teema valiku argumenteeritud põhjendust (aktuaalsus / tähtsus / uudsus); uurimisprobleemi ja selle põhjendust; töö eesmärki, uurimisküsimusi või hüpoteese; töö ülesehituse selgitust. <p>Kokkuvõte sisaldab:</p> <ul style="list-style-type: none"> vastuseid sissejuhatuses püstitatud küsimustele; uurimuse teemade lühiülevaadet; osutamist uurimistöõ koostamisel tekkinud vigadele ja piirangutele. <p>Sissejuhatus ja kokkuvõtte pikkus ei ületa soovitatavalt ühte lehekülge (ei ületa 1/10 töö põhiosa mahust).</p>	Sissejuhatus ja kokkuvõte vastavad üldiselt nõuetele, kuid on paar puudujääki.	Sissejuhatuses ja/või kokkuvõttes on mitmeid puudujääke.
	Keel ja stiil	<p>Töö keel on rangelt teaduslik ja vastab järgmistele nõuetele:</p> <ul style="list-style-type: none"> sõnastus on korrektne ja loogiline ning vastab kasutatava keele ortograafiale; töös on kasutatud üldtunnustatud terminoloogiat ja lühendeid; väljenduslaad on lihtne; pole liialdatud võõrsõnadega, puuduvad tõlkeväärtused; on kasutatud rikkalikku sõnavara (puuduvad sõnakordused); on hoidutud üliemotsionaalsetest väljenditest; on kasutatud umbisikulist tegumoodi (töös käsitletakse, vaadeldakse, analüüsitakse jne) või kindlat kõneviisi (töö käsitleb, autor vaatleb, analüüsib jne). 	Uurimuse keel ja stiil vastavad üldiselt nõuetele, kuid on üksikud vead.	Uurimuse keele ja stiili juures on mitmeid puudujääke.

LISA 16. Uurimistööde kaitsmise hindamismudel

Uurimistöö kaitsmiskomisjonil on võimalik hindamismudeli alusel anda kokku 20 punkti.

Mudelis on toodud välja peamised hindamist vajavad parameetrid, lähtudes SG uurimistöö juhendist.

Hindamismudeli kohaselt antakse vastava hinnatava suuruse eest:

5 punkti – maksimumsooritus,

4 punkti – üksikud puudujäägid,

3 punkti – mitmed puudujäägid,

2 punkti – rohkelt puudujääke,

1 punkt – vaevu vastab tingimustele,

0 punkti – ei vasta ühelegi tingimusele.

Hindamismudeli tabelis ei ole välja toodud 0-2 punktile vastavate soorituste kirjeldusi eeldusel, et neid ei lähe enamasti vaja.

Punktid Hinnatav suurus	5 punkti	4 punkti	3 punkti
Kaitsekõne	<ul style="list-style-type: none"> Tutvustab ammendavalt tööd (teema valik, töö eesmärk, uurimisobjekti valik, olulisemad allikmaterjalid ja lähtealused, tulemused, järeldused, üldistused). Kaitsekõne kestab 8 min +/-2 min. 	<p>Tutvustab tööd, kuid jätab olulise osa käsitlemata (teema valik, töö eesmärk, uurimisobjekti valik, olulisemad allikmaterjalid ja lähtealused, tulemused, järeldused, üldistused).</p> <p>Kaitsekõne kestab alla 6 minuti või enam kui 10 minutit.</p>	<p>Tutvustab tööd, kuid jätab mitu olulist osa käsitlemata (teema valik, töö eesmärk, uurimisobjekti valik, olulisemad allikmaterjalid ja lähtealused, tulemused, järeldused, üldistused).</p> <p>Kaitsekõne kestab alla 4 minuti või enam kui 12 minutit.</p>
Esinemisoskus	<p>Kõne on:</p> <ul style="list-style-type: none"> ilmekas; tempo ladus; selge ja loogiline; keelekasutuselt korrektne (kasutab õiget terminoloogiat, ei kasuta slängi); ei loe slaididelt ja märkmekaartidelt kogu teksti maha; esineb publikule (silmside). 	<p>Kõne vastab üldiselt nõuetele, kuid on paar puudujääki.</p>	<p>Kõnes on 3 või enam puudujääki.</p>
Esitlus	<p>Esitlus on:</p> <ul style="list-style-type: none"> kergesti jälgitav; heas kooskõlas kõnega; korrektne (ei sisalda trükivigu); vastab järgmistele vormistusnõuetele: <ul style="list-style-type: none"> ✓ läbivalt kasutatakse ühte kirjastiili (soovitavalt Arial või Times New Roman); ✓ slaidi pealkirja fondi suurus on 44 ja teksti fondi suurus 28; ✓ tume tekst paikneb heledal taustal; ✓ ühel slaidil 6 (+/-1) tekstirida. 	<p>Esitlus vastab üldiselt nõuetele, kuid esineb paar puudujääki.</p>	<p>Esitluses on 3 või enam puudujääki.</p>
Kompetentsus küsimustele vastamisel	<p>Vastused on:</p> <ul style="list-style-type: none"> arukad; enesekindlad. <p>Kaitsja:</p> <ul style="list-style-type: none"> valdab teemat; pole üleolev ega ründav; ei kasuta kõnekeelt; ei põikle küsimustest kõrvale. 	<p>Küsimustele vastamisel on paar puudujääki.</p>	<p>Küsimustele vastamisel on 3 või enam puudujääki.</p>